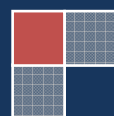


2012

Anual

DGERT -
DERT

**Relatório sobre
regulamentação coletiva de trabalho
publicada no ano de 2012**



Ficha Técnica

Título: Relatório sobre a regulamentação coletiva de trabalho publicada no ano de 2012.

Data: Janeiro de 2013.

Elaborado com informação disponível até ao dia 14 de janeiro.

Editores

Divisão de Estudos de Rendimentos do Trabalho

Direção-Geral do Emprego e das Relações de Trabalho

Ministério da Economia e do Emprego

Praça de Londres, n.º 2 - 7.º andar

1049-056 LISBOA

Telefone: 21 844 14 00

Fax: 21 844 14 25

E-mail: dgert@dgert.mee.gov.pt

(Texto escrito ao abrigo do novo acordo ortográfico)

Enquadramento económico

De acordo com as Contas Nacionais Trimestrais publicadas pelo INE, assistiu-se a uma diminuição real de 3,5% do PIB no 3º trimestre de 2012 face ao período homólogo de 2011, tendo a procura interna contribuído para esta evolução. Por sua vez, o contributo da procura externa continuou positivo (+3,9p.p. que compara com +5,6p.p. no trimestre precedente).

No 3º trimestre todos os ramos de atividade contribuíram para a evolução negativa de 2,5% do VAB, tendo a construção apresentado a maior quebra em termos homólogos.

Os inquéritos de Conjuntura às Empresas e aos Consumidores do INE permitem concluir que em Dezembro, os indicadores de confiança em todos os setores registaram melhorias. Contudo, o “indicador de clima económico” apresentou um ligeiro agravamento, mantendo o movimento descendente iniciado em Setembro.

Mercado de trabalho

De acordo com a informação para o 3º trimestre de 2012 disponibilizada pelo Inquérito ao Emprego do INE, a evolução do emprego, estimado em 4 656,3 mil pessoas, mantém uma tendência pró-cíclica, traduzida pela diminuição de 4,1% relativamente ao trimestre homólogo.

Assiste-se igualmente ao aumento da taxa de desemprego em 3,4 p.p. quando comparada com o valor observado no trimestre homólogo, situando-se a estimativa da taxa de desemprego para o 3º trimestre de 2012 em 15,8%.

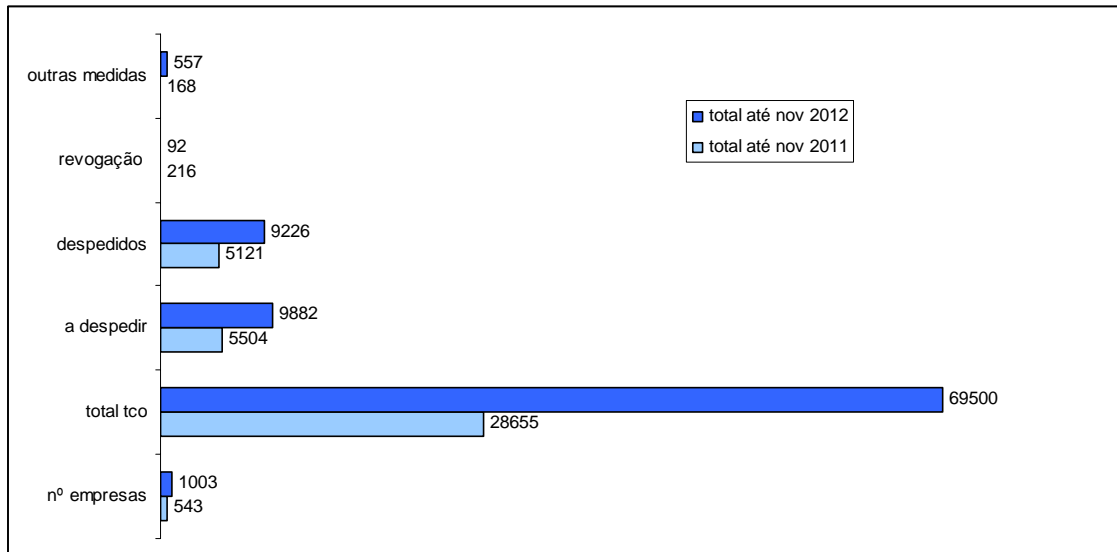
Despedimentos coletivos

Até final de novembro de 2012, 1003 empresas concluíram os processos de despedimento coletivo por motivos de mercado, estruturais ou tecnológicos (artº359º do Código do Trabalho) que abrangeram 9882 trabalhadores, traduzindo-se num aumento, comparativamente com o mesmo período de 2010, de 84,7% e 79,5% respetivamente. A maioria dos trabalhadores envolvidos nestes processos cessou o contrato de trabalho por iniciativa do empregador por via do despedimento (93%) enquanto aos restantes 7% foram aplicadas outras medidas incluindo a revogação(Gráfico I).

A maioria das empresas envolvidas nestes processos de despedimento coletivo localizam-se na região de Lisboa e vale do Tejo (42%) e na região norte (38%).

Gráfico I

Indicadores dos processos de despedimentos coletivos (2010 e 2012)



Fonte: DGERT-DERT

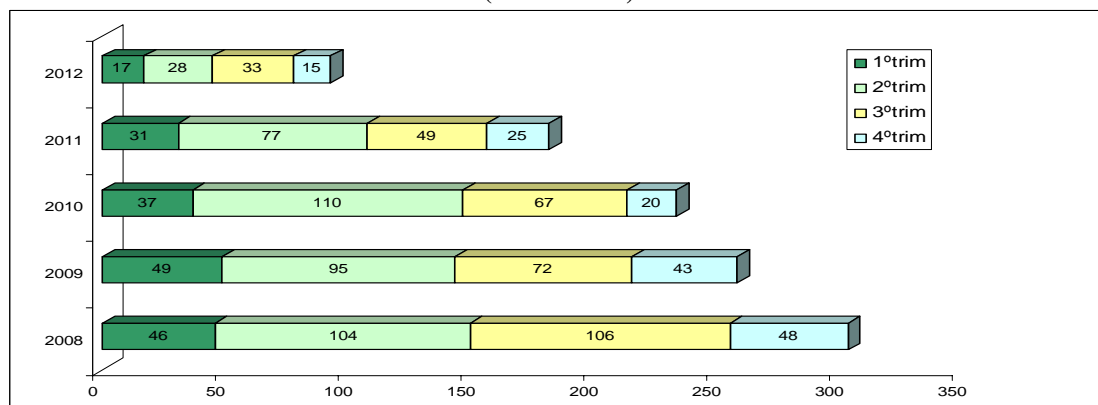
Contratação coletiva

Em 2012 foram publicados 93 *instrumentos de regulamentação coletiva negociais*, distribuídos por **36 CC** (Contratos coletivos), **9 AC** (Acordos coletivos), **40 AE** (Acordos de empresa), e **8 Acordos de adesão**, aplicáveis a setores de atividade e empresas com um total de **327 622** trabalhadores.

O total dos IRC negociais e não negociais incluiu ainda uma decisão de arbitragem obrigatória, 12 portarias de extensão e uma portaria de condições de trabalho. Neste universo de IRC o total de trabalhadores dos setores de atividade e empresas abrangidos foi de 404 756.

Gráfico II

Instrumentos de regulamentação coletiva negociais por trimestre (2008 a 2012)

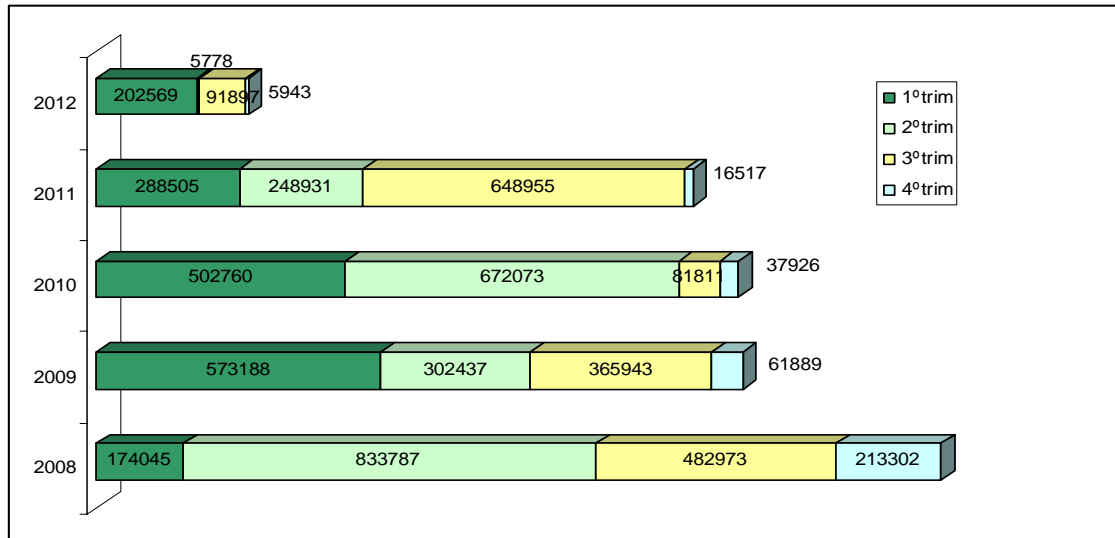


Fonte: DGERT-DERT

Quer o número de trabalhadores dos setores e empresas abrangidos por alterações salariais (306 187) quer *o número de IRC negociais publicado* é o mais baixo, do período em análise (Gráficos II e III). Em termos homólogos as variações são de -74,5% e -48,9% respetivamente.

Gráfico III

**Nº de TCO dos setores e empresas abrangidos por alterações salariais por trimestre
2008 a 2012**



Fonte: DGERT-DERT

A publicação dos IRC concentrou-se, pela primeira vez, nos 2º e 3º trimestres, com, respetivamente, 30% e 36% do total, seguidos dos 1º e 4º trimestres com 18% e 16% .

Os contratos coletivos e os acordos de empresa representaram respetivamente 42% e 47% do total das *convenções coletivas*, sendo que as primeiras convenções foram 8% do total publicado e 15% do total dos acordos de empresa.

A predominância dos acordos de empresa em 2012, em termos relativos, constitui um fator de diferenciação em relação aos anos anteriores. Esta situação tem repercussões no número total de trabalhadores abrangidos, uma vez que os acordos de empresa abrangem um número de trabalhadores menor do que o dos contratos coletivos.

Remunerações convencionais

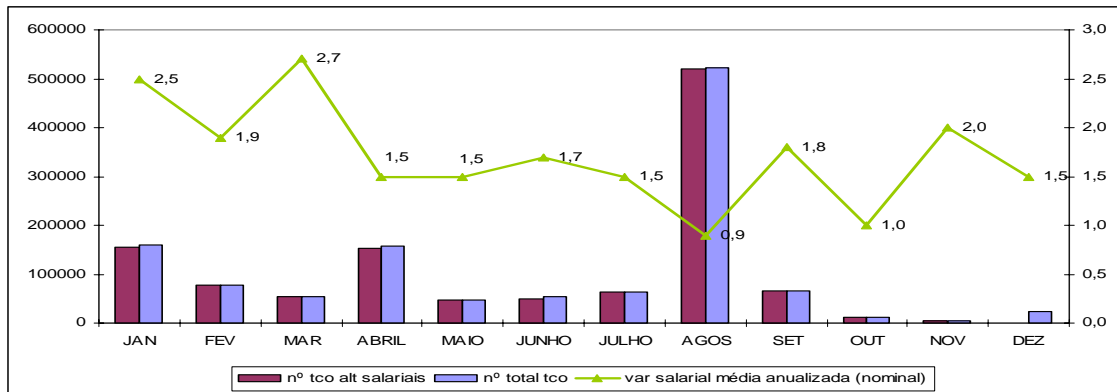
O período médio de eficácia das tabelas salariais anteriores foi de **19,9 meses**, o que demonstra que em 2012 as tabelas salariais revistas tinham na sua maioria graus de desatualização superiores a um ano.

O valor do período referido (19,9 meses), é dos mais altos dos anos em análise (18,7 em 2008, 13,7 em 2009 e 15,9 em 2009 e 2010). *A variação salarial nominal média*

intertabelas anualizada para o total das convenções assumiu o valor de **1,4 %**, ligeiramente inferior à de 2011 (1,5%). A sua evolução, ao longo dos meses, não foi regular tendo oscilado para a quase totalidade dos meses entre 2,7% e 0,9% (Gráfico IV).

Gráfico IV

Nº total de TCO e variação salarial nominal média anualizada por mês (2012)

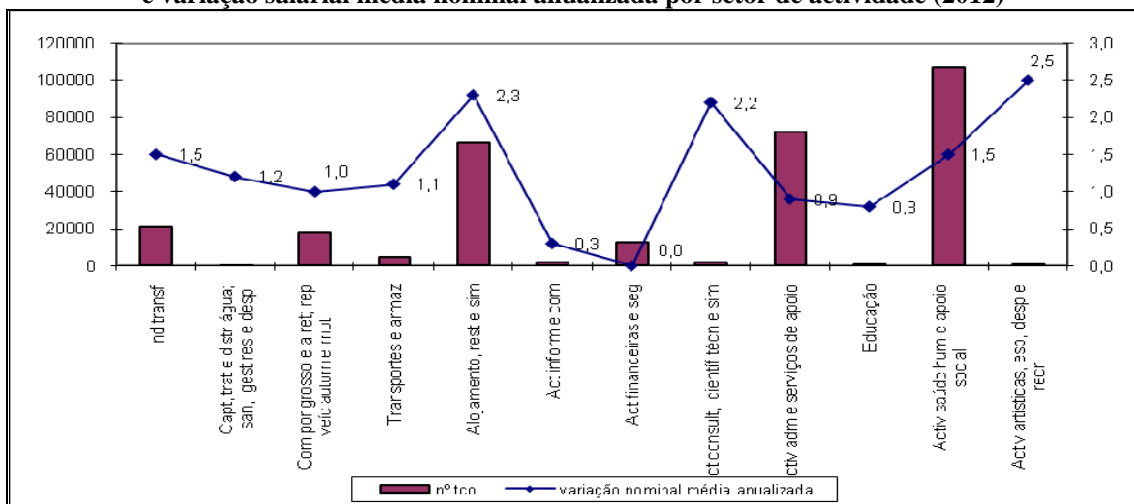


Fonte: DGERT-DERT

Analisando por setores de atividade, conclui-se que os que apresentaram as variações mais elevadas foram: *Actividades artísticas, de espectáculos, desportivas e recreativas* (2,5%), *Alojamento, restauração e similares* (2,3%) e *Actividades de consultoria, científicas, técnicas e similares* com 2,2%. As atividades que registaram as variações mais baixas, foram: *Actividades financeiras e de seguros* (0,0%) e *Actividades de informação e de comunicação* (0,3%). Os primeiros setores referidos abrangeram 22,5% do total dos trabalhadores (Gráfico V).

Gráfico V

Nº total de TCO abrangidos por alterações salariais e variação salarial média nominal anualizada por setor de actividade (2012)

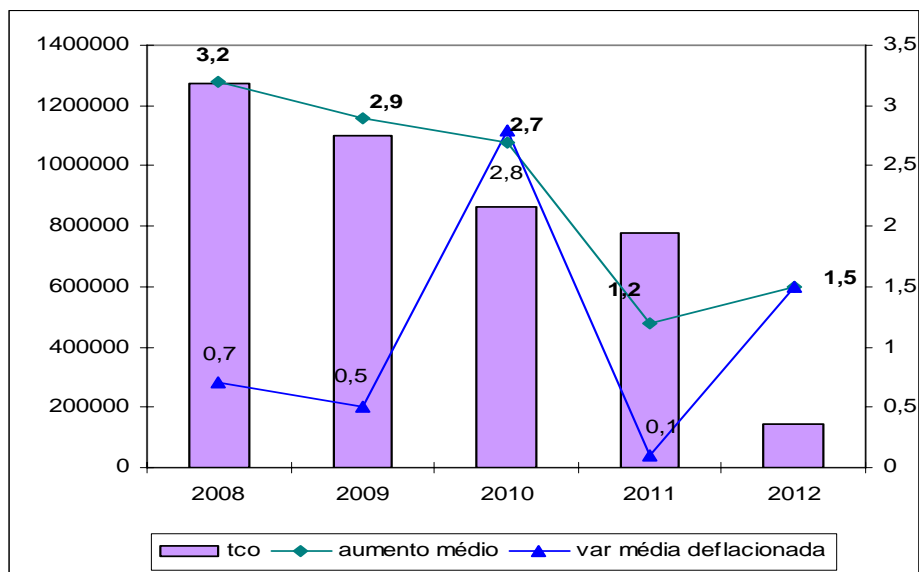


Fonte: DGERT-DERT

Em relação às *convenções cujas tabelas anteriores tinham um ano de eficácia*, as quais abrangeram 144541 trabalhadores (47,2% do total), o aumento nominal médio foi de **1,5%**, superior ao registado em 2011 (1,2%). No período entre 2008 e 2012 assistiu-se a aumentos reais moderados, com excepção do ano de 2011 (Gráfico VI).

Gráfico VI

Nº TCO abrangidos por alterações salariais e variações salariais das tabelas com um ano de eficácia (2008 a 2012)



Fonte: DGERT-DERT

Variações salariais reais

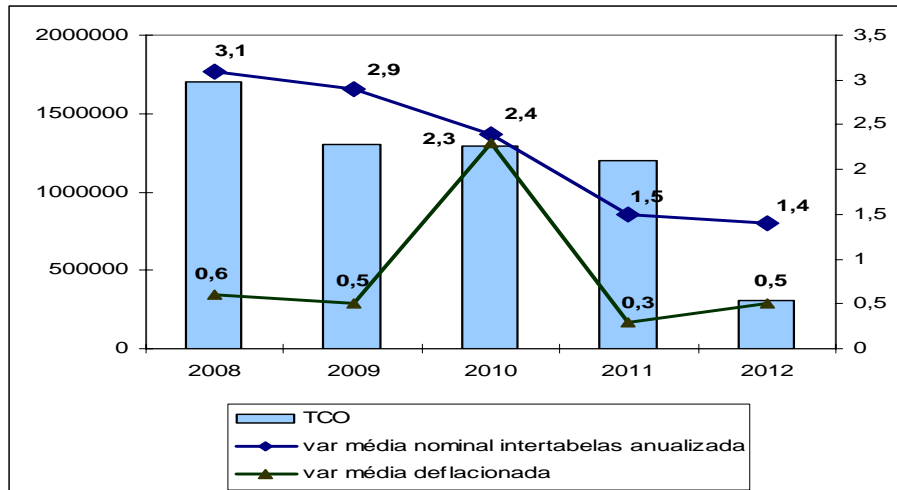
Deflação com a inflação passada

A *variação média intertabelas deflacionada* com os acréscimos médios do IPC¹, medidos entre as datas do início de produção de efeitos das tabelas publicadas e das tabelas anteriores, foi positiva *para o total dos IRC (0,5%)*, o que significa que as remunerações convencionais publicadas em 2012, na data do início da respetiva eficácia, mantiveram o poder aquisitivo relativamente às anteriores no início da correspondente eficácia. De notar que este valor vem retomar a tendência verificada em 2008 e 2009, com 0,5% e 0,6% respetivamente e 2,3% em 2010 (Gráfico VII).

¹ IPC - Índice de preços no consumidor, nacional com habitação

Gráfico VII

TCO abrangidos por alterações salariais e variação salarial nominal e real (2008 a 2012)



Fonte: DGERT-DERT

Foram observadas variações salariais negativas em todas as atividades com exceção da Atividades de saúde humana e apoio social (2,3%), e do Comércio por grosso e a retalho; reparação de veículos automóveis e motocicletos (0,4%). Os valores dos aumentos negativos variaram entre -2,4% e -0,5%.

Variação nominal e real (inflação passada e inflação verificada em 2012)

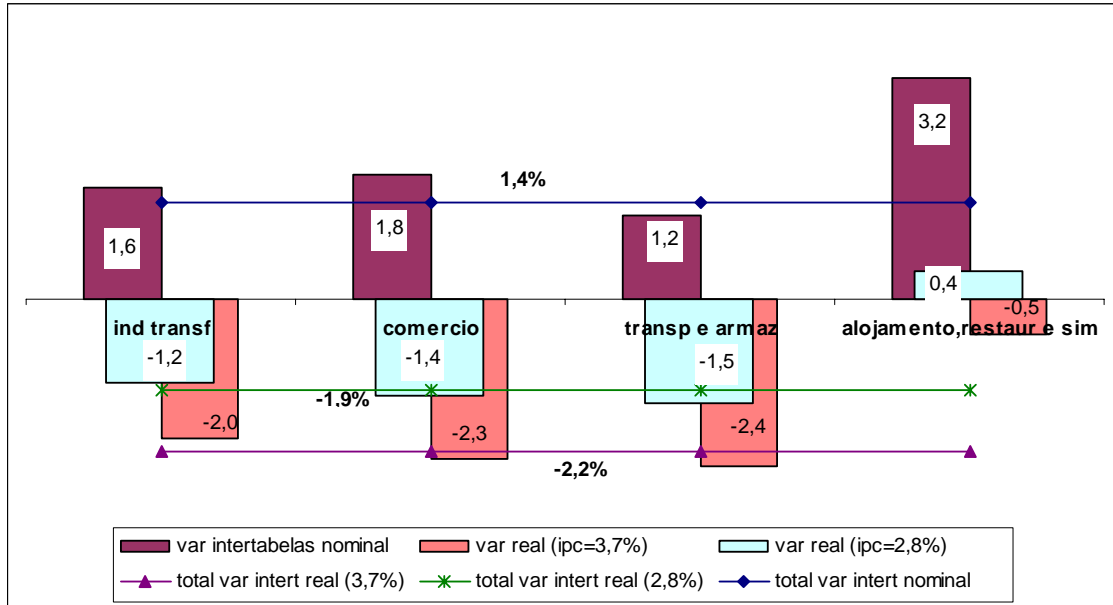
Selecionaram-se as convenções publicadas durante o ano de 2012 cujas tabelas salariais têm efeitos a partir de 1 de janeiro e cujas tabelas anteriores tiveram 12 meses de eficácia, que respeitam a setores ou empresas com 5,2% do total de trabalhadores dos setores ou empresas abrangidos pelo total das convenções publicadas neste ano (Quadro VI em anexo).

As convenções nestas condições que respeitam à indústria transformadora representam cerca de 31% do total dos trabalhadores potencialmente abrangidos por todas as convenções publicadas em 2012 neste setor, sendo esta percentagem de 49% para o setor dos transportes e de 33% no comércio.

Em termos nominais, a variação média para o total destes IRC foi de 1,4%, sendo igualmente positiva para qualquer das atividades consideradas que tiveram acréscimos entre 1,6% e 3,2% (Gráfico VIII).

Gráfico VIII

Variações salariais (nominal e real) dos IRC c/efeitos a 1 de Janº de 2012 e 12 meses de eficácia



Fonte: DGERT-DERT

Calculou-se *a variação média intertabelas deflacionada* com o valor registado do IPC durante o período de eficácia das tabelas salariais anteriores (3,7%). Esta variação foi negativa *para o total dos IRC* (-2,2%), o que significa que as remunerações convencionais publicadas em 2012, na data do início da respetiva eficácia, perderam poder aquisitivo.

Passando à análise por atividades é de relevar que foram observadas variações médias **reais** negativas em todos os setores, apresentando variações salariais entre -0,5% e -2,4%. Com variação positiva surge o alojamento, restauração e similares (0,4%).

Calculou-se *a variação média deflacionada* com o valor registado do IPC no ano de 2012 (2,8%). Esta variação foi negativa *para o total dos IRC* (-1,9%), o que significa que as remunerações convencionais publicadas em 2012, na data do início da respetiva eficácia, tinham menor poder aquisitivo.

Passando à análise por atividades é de relevar que foram observadas variações médias **reais** negativas em todas as actividades, apresentando variações salariais entre -1,2% e -1,5%, com exceção do Alojamento, restauração e similares (0,4%).

Variação nominal anualizada e real

Tendo como indicador a variação nominal anualizada das convenções coletivas publicadas em 2012 calculou-se a variação real utilizando o valor da inflação do ano de 2012.

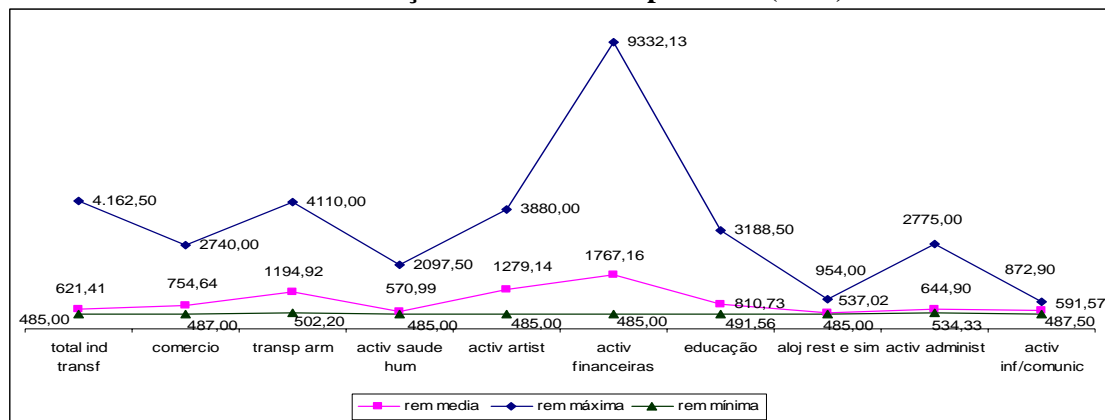
As variações foram negativas em todos os setores de actividade económica variando entre -2,7% nas actividades financeiras e -0,3% nas actividades artísticas, de espetáculos, desportivas e recreativas. (Quadro VII).

Remunerações convencionais por setor

Calculou-se a remuneração média convencional por setor tendo como base as tabelas salariais de todos os IRCT publicados em 2012², que se compara com a remuneração menos elevada e mais elevada das remunerações convencionais (Gráfico IX e Quadro V em anexo).

Gráfico IX

Remunerações convencionais por setor (2012)



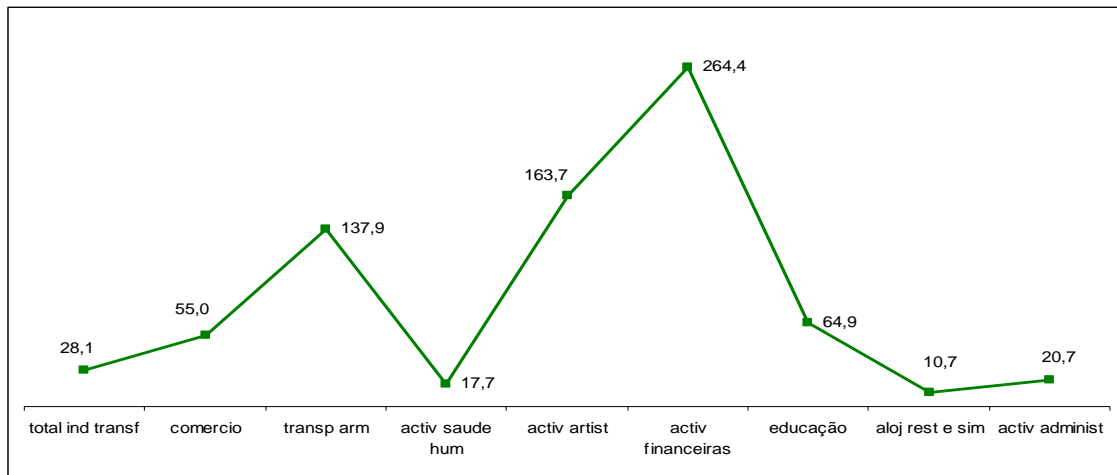
Fonte: DGERT-DERT

Constata-se que existe uma proximidade entre a remuneração convencional menos elevada e a remuneração média em alguns dos setores económicos, como é o caso do alojamento, restauração e similares, das actividades de saúde humana e da indústria transformadora em que a remuneração convencional média é, respetivamente, 10,7%, 17,7% e 28,1% superior à remuneração menos elevada. Os setores que se afastam deste padrão são os dos transportes e armazenagem (+137,9%), as atividades artísticas (+163,7%) e as actividades financeiras e de seguros (+264,4%) (Gráfico X).

² Foram contabilizadas todas as convenções publicadas em 2012, incluindo as que procederam a alterações da tabela salarial e as que alteraram exclusivamente as prestações pecuniárias independentemente da data de início de eficácia da tabela salarial.

Gráfico X

Relação percentual entre a remuneração convencional menos elevada e média por setor em 2012



Fonte: DGERT-DERT

ANEXOS

Quadro I – Variação média ponderada intertabelas por setor de atividade no ano de 2012.

Quadro II – Variação média ponderada intertabelas por mês (ano de 2012).

Quadro III – Variação média ponderada intertabelas dos IRCT em que a eficácia da tabela anterior é igual a 12 meses por sector de atividade no ano de 2012.

Quadro IV – Variação média ponderada intertabelas dos IRCT em que a eficácia da tabela anterior é igual a 12 meses por mês (ano de 2012).

Quadro V – Remuneração convencional média, mais e menos elevada por IRCT publicado em 2012 e por sector de atividade económica

Quadro VI – Variação salarial (nominal e real) dos IRCT c/ efeitos a 1 de Janeiro de 2012 e 12 meses de eficácia

Quadro VII – Variação salarial nominal anualizada e real (inflação de 2012)

Quadro I

Variação média ponderada intertabelas por setor de atividade no ano de 2012

ACTIVIDADES	Número de trabalhadores	Eficácia (meses)	Variação (%)			Variação anualizada (%)		
			Intertabelas		IPC	Intertabelas		IPC
			Nominal	Deflacionada		Nominal	Deflacionada	
1	2	3	4	5	6	7	8	
TOTAL	306187	19,9	2,3	0,2	2,2	1,4	0,5	0,9
Indústrias transformadoras	21129	17	1,9	-2,2	4,3	1,5	-1,7	3,3
Captação, tratamento e distribuição de água; saneamento, gestão de resíduos e despoluição	39	48	4,8	-2,1	7,1	1,2	-0,5	1,7
Comércio por grosso e a retalho; reparação de veículos automóveis e motociclos	17747	12	1,0	0,4	0,7	1,0	0,4	0,7
Transportes e armazenagem	4453	34	2,8	-3,2	6,2	1,1	-1,7	2,9
Alojamento, restauração e similares	66507	24	4,7	2,9	1,7	2,3	1,5	0,8
Actividades de informação e de comunicação	1819	28	0,8	-5,1	6,2	0,3	-2,2	2,6
Actividades financeiras e de seguros	12314	36	0,1	-3,9	4,2	0,0	-1,4	1,4
Actividades de consultoria, científicas, técnicas e similares	1541	12	2,2	-0,7	2,9	2,2	-0,7	2,9
Actividades administrativas e dos serviços de apoio	72152	27	2,0	-3,8	6,0	0,9	-1,7	2,6
Educação	520	24	1,6	-3,3	5,1	0,8	-1,7	2,5
Actividades de saúde humana e apoio social	107140	12	1,5	2,3	-0,8	1,5	2,3	-0,8
Actividades artísticas, de espectáculos, desportivas e recreativas	826	37	7,8	1,3	6,4	2,5	0,5	2,0

Fonte: DGERT-DERT

Quadro II

Variação média ponderada intertabelas por mês (ano de 2012)

ACTIVIDADES	Número de trabalhadores	Eficácia (meses)	Variação (%)			Variação anualizada (%)		
			Intertabelas		IPC	Intertabelas		IPC
			Nominal	Deflacionada		Nominal	Deflacionada	
1	2	3	4	5	6	7	8	
JANEIRO	92405	23,8	3,6	1,8	1,7	1,8	1,1	0,7
FEVEREIRO	109065	12,9	1,6	2,2	-0,8	1,5	2,2	-0,8
MARÇO	1099	27,0	2,5	-1,9	4,5	1,1	-1,1	2,2
ABRIL	798	14,0	1,8	-2,1	3,9	1,8	-1,7	3,5
MAIO	4028	13,9	1,6	-2,2	3,9	1,5	-2,0	3,6
JUNHO	952	13,3	1,1	-2,7	3,9	1,0	-2,5	3,6
JULHO	77896	26,4	1,9	-3,8	5,9	0,9	-1,7	2,6
AGOSTO	9432	14,5	2,4	-1,2	3,7	2,0	-1,2	3,3
SETEMBRO	4569	12,7	1,5	-2,2	3,8	1,3	-2,2	3,6
OUTUBRO	3056	31,4	2,9	-4,0	7,1	1,1	-1,5	2,6
NOVEMBRO	39	48,0	4,8	-2,1	7,1	1,2	-0,5	1,7
DEZEMBRO	2848	12,0	1,1	-2,5	3,7	1,1	-2,5	3,7

Fonte: DGERT-DERT

Quadro III

Variação média ponderada intertabelas dos IRCT em que a eficácia da tabela anterior é igual a 12 meses por sector de atividade no ano de 2012

ACTIVIDADES	Número de trabalhadores	Variação (%)		
		Intertabelas		IPC
		Nominal	Deflacionada	
1	2	3	4	
TOTAL	144541	1,5	1,5	0,0
Indústrias transformadoras	15704	1,7	-1,8	3,5
Comércio por grosso e a retalho; reparação de veículos automóveis e motociclos	17747	1,0	0,4	0,7
Transportes e armazenagem	2389	1,2	-2,4	3,7
Alojamento, restauração e similares	20	3,2	-0,5	3,7
Actividades de consultoria, científicas, técnicas e similares	1541	2,2	-0,7	2,9
Actividades de saúde humana e apoio social	107140	1,5	2,3	-0,8

Fonte: DGERT-DERT

Quadro IV

Variação média ponderada intertabelas dos IRCT em que a eficácia da tabela anterior é igual a 12 meses por mês (ano de 2012)

ACTIVIDADES	Número de trabalhadores	Variação (%)		
		Intertabelas		IPC
		Nominal	Deflacionada	
1	2	3	4	
JANEIRO	13627	1,1	1,4	-0,4
FEVEREIRO	107140	1,5	2,3	-0,8
MARÇO	0			
ABRIL	663	2,1	-1,5	3,7
MAIO	3818	1,6	-2,0	3,7
JUNHO	884	1,0	-2,6	3,7
JULHO	2763	1,0	-2,6	3,7
AGOSTO	8418	1,9	-1,4	3,4
SETEMBRO	4289	1,3	-2,3	3,7
OUTUBRO	91	4,7	1,0	3,7
NOVEMBRO	0			
DEZEMBRO	2848	1,1	-2,5	3,7

Fonte: DGERT-DERT

Quadro V

Remuneração convencional média, mais e menos elevada por IRCT publicado em 2012 e por sector de atividade económica

Sector de actividade económica	Descrição do IRCT	Nº de trabalhadores	Remuneração média convencional	Remuneração o base convencional máxima	Remuneração o base convencional mínima	Data de início de eficácia	
Agricultura, produção animal, caça, floresta e pesca	AE DOCAPESCA	137	741,38	2633,00	628,00	09-01-01	
	Total	137	741,38	2633,00	628,00		
Indústrias Transformadoras	AE Parmalat Portugal (Albarraque)	68	1181,65	1918,16	594,35	12-07-01	
	AE Parmalat Portugal	165	888,76	1538,61	613,31	12-07-01	
	CC Adegas Cooperativas	1238		908,00	500,00	12-07-01	
	AE Tabaqueira	448	1100,63	2585,00	794,13	11-04-01	
	AE DAI- Sociedade de Desenvolvimento Agro-Ind, SA	135	996,24	1944,00	539,00	12-01-01	
	CCT Ind. de panificação de Lisboa, (trab administratvos)	266	560,33	735,00	500,00	12-01-01	
	AE SIDUL AÇUCARES, Unipessoal, Lda (2 IRC)	199		1115,98	2789,00	620,00	12-01-01
	CC Industria pelo frio	2965		505,79	741,00	485,00	12-09-01
	CCT Abate e ind. transf. carne aves	4158		512,70	650,50	493,50	12-01-01
	CCT Ind. Bolachas e afins (pessoal fabril, de apoio e manutenção (2 IRC)	305	682,23	1012,00	568,50		12-01-01
	Total	8709	588,06	2789,00	485,00		
	Industria da madeira e da cortiça e suas obras	CC Industria da cortiça (escritórios)	829	731,48	833,00	500,00	12-05-01
		CC Industria da cortiça (fabril)	6834	713,46	2258,48	505,23	12-06-01
		CC Industria da madeira	45955	514,49	1664,80	485,00	11-01-01
	Total	53618	538,20	2258,48	485,00		
	Fabricação de coque, prod. Petrolíferos, refinados e aglom. Combustíveis	AE Petróleos de Portugal-PETROGAL, SA (2 IRC)	2020	2095,29	4.162,50	833,00	12-01-01
		Total	2020	2095,29	4162,5	833,00	
	Fabricação de outros produtos minerais não metálicos	ACT Santos Barosa vidro (2 IRC)	755	1016,19	2.009,00	503,00	12-01-01
		CCT Olarias de barro vermelho e fabrico de grés decorativo, de cerâmica artística e dom	462	539,18	700,00	504,00	11-05-01
		Total	1217	806,67	2.009,00	503,00	
	Fabricação de equip inform., Comum., Electrónicos, Óptica e Electrico	AE LEICA -Aparelhos Ópticos de Precisão, SA	131	714,39	861,00	485,00	12-01-01
		Total	131	714,39	861,00	485,00	
	Fabricação de produtos químicos e Fibras sintéticas ou artificiais	AE Repsol Polímeros, SA	440	1806,14	3.020,00	1.314,00	12-01-01
		ADP Fertilizantes, SA (2 IRC)	210	1119,74	2.258,18	774,70	12-01-01
		Total	650	1584,38	3020,00	774,70	
	Reparação, manutenção e instalação de máquinas e equipamentos	AE OGMA - Indústria Aeronáutica de Portugal, SA	1442	1271,42	3423,40	568,00	12-01-01
		Total	1442	1271,42	3423,40	568,00	
	Outras inds transf n.e.; repar.manut e instal .maq e equip	AE entre a Carl Zeiss Vision Portugal, SA	126	643,59	884,50	513,50	11-04-01
		AE POLO - Produtos Ópticos, SA.	81	709,52	1248,50	598,00	12-01-01
Total		207	669,28	1248,50	513,50		
Total		67994	621,41	4.162,50	485,00		

DERT - DGERT

Prod. Distribuição Eletricidade, Gas, Vapor, água quente e fria e Ar frio	AE CTE - Central Termoeletrica do Estuário, Lda	11		2343,69	868,63	12-01-01
Captação, tratamento e dist de água; saneamento, gestão de resíduos e despoluição	AE Port´Ambiente - Tratamento de resíduos industriais, SA	39	1373,46	1770,53	686,55	12-06-01
Comércio por grosso e a retalho; reparação de veículos automóveis e motocicletas	AE FIBO - Fabrica ibérica de óptica	10	788,10	1248,50	598,00	12-01-01
	CCT Comércio (Faro)	9794	551,05	657,00	500,00	12-04-01
	CCT Comércio por grosso de produtos farmacêuticos (2 IRC)	832	770,17	1190,00	510,00	12-01-01
	CCT Comércio por grosso de produtos químicos (2 IRC)	2848	716,74	1119,00	505,00	12-01-01
	ACT MEAGRI, CRL e outras	579	576,59	894,00	502,00	12-01-01
	CC Farmácias (farmaceuticos)	3853	1636,44	1314,67	1975,35	10-04-01
	ACT BP Portugal S.A. e outras	702	1548,11	2740,00	680,00	12-01-01
	AE TABAQUEIRA II	207	1653,34	2585,00	828,00	11-04-01
	CCT - Comércio de Setúbal	11960	586,78	870,00	487,00	10-01-01
	CCT Comércio por grosso de produtos químicos (3 IRC)	816	684,78	930,00	495,00	12-01-01
	Total	31601	754,64	2740,00	487,00	
Transportes e armazenagem	AE LUSOPONTE, S.A.	137		3067,00	560,00	12-01-01
	ACT Auto-Estradas do Atlântico, SA ; GEIRA, SA	185	1001,71	1888,00	643,00	12-01-01
	ACT BRISA, SA; Via Verde Portugal, SA; BRISA O & M, SA; BRISA, Inovação e Tecnologia, SA; BRISA- Cons. Infraestruturas, SA; BRISA - Eng e Gestão., SA	1965	1173,18	3001,00	530,00	12-01-01
	AE DHL A viation NV -SA sucursal	48		1906,89	696,81	12-01-01
	AE PROMETRO, SA (4 IRC)	298		2164,67	737,57	11-04-01
	AE United European Car Carrires Unipessoal, Lda	139	916,33	2185,78	502,20	12-01-01
	ACT Empresa Navegação Madeirense e outras	157	1371,97	2711,00	700,00	12-03-01
	AE SPdH - Serviços Portugueses de Handling, SA (2 IRC)	1925	1283,65	4110,00	540,00	12-02-20
	CC Ass Operadores portuários dos portos de Leixões e do Douro	150		1408,17	600,00	12-01-01
	AE EUROSCUT, Soc Conc Scut Algarve, SA	41	1037,39	2619,00	714,00	12-01-01
	AE Porto Santo Line - Transportes marítimos, Lda	41	840,24	2260,00	544,00	12-05-01
Total	4590	1194,92	4110,00	502,20		
Actividades de saude humana e apoio social	CCT Instituições de solidariedade	107140	562,72	1157,00	475,00	10-01-01
	DA para a Hospitalização Privada	5262	639,09	2097,50	510,50	11-05-01
	Total	112402	570,99	2097,50	485,00	
Administração pública e defesa, segurança social obrigatória	AE Ass Hum Bombeiros Vol Amadora	92		1067,00	485,00	12-01-01
	Total	92		1395,31	485,00	
Actividades artisticas, de espetaculos, desportivas e recreativas	CCT Futebol profissional	826	1279,14	1455,00	485,00	12-07-24
	CCT Futebol profissional (treinadores)	132		3880,00	485,00	12-06-03
	Total	826	1279,14	3880,00	485,00	
Actividades financeiras e de seguros	CC seguradores	12282	1215,24	2279,69	670,71	12-01-01
	AE Banque Privée Espírito Santo, S.A.	9	2868,75	7925,00	862,00	11-01-01
	ACT Instituições de credito (2 irc)	22302	2067,73	2723,11	485,00	10-01-01
	AE Banque Privée Edmond de Rothschild Europe	23	4566,74	9332,13	964,73	12-01-01
	AE BPN - Banco Português do Atlantico, SA (2 IRC)	459		3071,48	513,81	12-01-01
	Total	34616	1767,16	9332,13	485,00	
Educação	CCT Ensino condução automóvel (APEC)	520	810,73	1277,00	528,00	12-01-01

DERT - DGERT

	AE Centro de Formação Profissional da Industria de Calçado	40		3188,50	491,56	10-01-01
	Total	520	810,73	3188,50	491,56	
Alojamento, Restauração e similares	CCT Restaurantes e similares	66487	534,55	916,50	485,00	10-01-01
	AE - SITAVA Turismo, SA	20	614,00	954,00	485,00	12-01-01
	Total	66507	537,02	954,00	485,00	
Actividades administrativas e dos serviços de apoio	AE HPEM - Higiene Pública, EEM	280	644,90	2775,00	534,33	09-01-01
	Total	280	644,90	2775,00	534,33	
Actividades de informação e comunicação	CCT Ind cinematograficas	1819	591,57	872,90	487,50	12-05-01
	Total	1819				
Actividades de consultoria, científicas, técnicas e similares	CCT Ind de fotografia	1541	607,79	833,00	489,00	11-07-01
	Total	1541				
Outras actividades de serviços	CCT Lavandarias e tinturarias	3056	513,03	1331,00	485,00	10-01-01
	Total	3056	513,03	1331,00	485,00	
Zona Branca	PCT Trabalhos administrativos	71872	677,45	980,00	485,00	12-04-01
	Total	71872	677,50	980,00	485,00	

Fonte: DGERT-DERT

Nota: O total de trabalhadores abrangidos pró atividade económica não inclui os das primeiras convenções e os das convenções em que não é viável o cálculo da remuneração média

Quadro VI

Variação salarial (nominal e real) dos IRCT c/ efeitos a 1 de Janeiro de 2012 e 12 meses de eficácia

Sector de actividade económica	Descrição do IRCT	Nº de trabalhadores	Variação (%)		
			Intertabelas		
			Nomina l	Deflacionada	
(IPC =- 3,7)	(IPC =2,8)				
Indústrias transformadoras	CCT Ind. de panificação de Lisboa, (trab administrativos)	266	2,8	-0,9	0,0
	AE SIDUL AÇUCARES, Unipessoal, Lda (2 IRC)	199	2,3	-1,4	-0,5
	ACT Santos Barosa-Vidros,SA GalloVidro,SA Saint-Gobain M,SA (2 IRC)	755	3,7	0,0	0,9
	AE Leica - Aparelhos óticos de Precisão, S.A.	131	1,7	-1,9	-1,1
	AE Petróleos de Portugal - PETROGAL, S.A.	2020	1,0	-2,6	-1,8
	CCT Abate e ind. transf. carne aves	4158	1,3	-2,3	-1,5
	AE POLO - Produtos Ópticos, SA.	81	4,8	1,1	1,9
	CCT Ind. Bolachas e afins (pessoal fabril, de apoio e manutenção) (2 IRC)	305	1,9	-1,7	-0,9
	Total	7915	1,6	-2,0	-1,2
Comércio	CCT Comércio por grosso de produtos farmacêuticos (2 IRC)	832	2,0	-1,6	-0,8
	CCT Comércio por grosso de prod químicos	2848	1,1	-2,5	-1,7
	ACT MEAGRI, CRL e outras	579	0,6	-3,0	-2,1
	AE FIBO - Fabrica ibérica de óptica	10	3,9	0,2	1,1
	CCT Comércio por grosso de produtos químicos e farmacêuticos (2 IRC)	816	2,0	-1,6	-0,8
	AC BP Portugal - Comércio de combustíveis e Lubrificantes, SA	702	1,0	-2,6	-1,8
	Total	5787	1,8	-2,3	-1,4
Transportes e armazenagem	ACT Auto-Estradas do Atlântico, SA ; GEIRA, SA	185	1,3	-2,3	-1,5
	ACT BRISA, SA; Via Verde Portugal, SA; BRISA O & M, SA; BRISA, Inovação e Tecnologia, SA; BRISA- Cons. Infraestruturas, SA; BRISA - Eng e Gestão., SA	1965	1,2	-2,4	-1,6
	AE EUROSCUT - Sociedade Concessionária da SCUT do Algarve, S.A.	41	2,0	-1,6	-0,8
	Total	2191	1,2	-2,4	-1,5
Alojamento, Restauração e similares	AE Sitava Turismo, S.A.	20	3,2	-0,5	0,4
		15913	1,4	-2,2	-1,3

Fonte: DGERT-DERT

Quadro VII

Variação salarial nominal anualizada e real (inflação de 2012)

Sector de actividade económica	Descrição do IRCT	Nº de trabalhadores	Variação (%)		
			Intertabelas		
			Nominal anualizada	deflacionada (IPC =2,8)	
Indústrias Transformadoras	Industria alimentar, bebidas e tabaco	AE Parmalat Portugal (Albarraque)	68	0,8	-1,9
		AE Parmalat Portugal	165	0,8	-1,9
		AE DAI- Sociedade de Desenvolvimento Agro-Ind, SA	135	0,0	-2,7
		CCT Ind. pelo frio	2965	1,0	-1,8
		CCT Ind. de panificação de Lisboa, (trab administratvos)	266	2,8	0,0
		AE SIDUL AÇUCARES, Unipessoal, Lda (2 IRC)	199	2,3	-0,5
		CCT Abate e ind. transf. carne aves	4158	1,3	-1,5
		CCT Ind. Bolachas e afins (pessoal fabril, de apoio e manutenção (2 IRC)	305	1,9	-0,9
	Total	8261	1,3	-1,5	
	Industria da madeira e da cortiça e suas obras	CC Industria da cortiça (escritórios)	829	1,5	-1,3
		CC Industria da cortiça (fabril)	6834	1,8	-1,0
		Total	7663	1,8	-1,0
	Fabricação de coque.prod. Petrolíferos, refinados e aglom.Combustíveis	AE Petróleos de Portugal-PETROGAL, SA (2 IRC)	2020	1,0	-1,8
		Total	2020	1,0	-1,8
	Fabricação de outros produtos minerais não metálicos	ACT Santos Barosa vidro (2 IRC)	755	3,7	0,9
		Total	755	3,7	0,9
	Fabricação de equip inform.,Comum., Electrónicos, Óptica e Electrico	AE LEICA -Aparelhos Ópticos de Precisão, SA	131	1,7	-1,1
		Total	131	1,7	-1,1
	Fabricação de produtos químicos e Fibras sintéticas ou artificiais	AE Repsol Polímeros, SA	440	1,3	-1,5
		ADP Fertilizantes, SA (2 IRC)	210	0,6	-2,1
		Total	650	1,1	-1,7
Reparação, manutenção e instalação de máquinas e equipamentos	AE OGMA - Indústria Aeronáutica de Portugal, SA	1442	0,8	-1,9	
	Total	1442	0,8	-1,9	
Outras inds transf n.e.; repar.manut e instal .maq e equip	AE entre a Carl Zeiss Vision Portugal, SA	126	2,0	-0,8	
	AE POLO - Produtos Ópticos, SA.	81	4,8	1,9	
	Total	207	3,1	0,30	
Total		21129	1,5	-1,30	
Captação, tratamento e dist de água; saneamento, gestão de resíduos e despoluição	AE Port' Ambiente - Tratamento de resíduos industriais, SA	39	1,2	-1,6	
Comércio por grosso e a retalho; reparação de veículos automóveis e motociclos	AE FIBO - Fabrica ibérica de óptica	10	3,9	1,1	
	CCT Comércio por grosso de produtos farmacêuticos (2 IRC)	832	2,0	-0,8	
	CCT Comércio por grosso de produtos químicos (2 IRC)	2848	1,1	-1,7	
	ACT MEAGRI, CRL e outras	579	0,6	-2,1	
	ACT BP Portugal S.A. e outras	702	1,0	-1,8	
	CCT - Comércio de Setúbal	11960	0,9	-1,8	
	CCT Comércio por grosso de produtos químicos (3 IRC)	816	2,0	-0,8	
	Total	17747	1,0	-1,7	
Transportes e armazenagem	ACT Auto-Estradas do Atlântico, SA ; GEIRA, SA	185	1,3	-1,5	

DERT - DGERT

	ACT BRISA, SA; Via Verde Portugal, SA; BRISA O & M, SA; BRISA, Inovação e Tecnologia, SA; BRISA-Cons. Infraestruturas, SA; BRISA - Eng e Gestão., SA	1965	1,2	-1,6
	AE United European Car Carrires Unipessoal, Lda	139	1,9	-0,9
	ACT Empresa Navegação Madeirense e outras	157	1,0	-1,8
	AE SPdH - Serviços Portugueses de Handling, SA (2 IRC)	1925	0,9	-1,8
	AE EUROSCUT, Soc Conc Scut Algarve, SA	41	2,0	-0,8
	AE Porto Santo Line - Transportes marítimos, Lda	41	1,1	-1,7
	Total	4453	1,1	-1,7
Actividades de saúde humana e apoio social	CCT Instituições de solidariedade	107140	1,5	-1,3
	Total	107140	1,5	-1,3
Actividades artísticas, de espetáculos, desportivas e recreativas	CCT Futebol profissional	826	2,5	-0,3
	Total	826	2,5	-0,3
Actividades financeiras e de seguros	CC seguradoras	12282	0,0	-2,7
	AE Banque Privée Espírito Santo, S.A.	9	0,0	-2,7
	AE Banque Privée Edmond de Rothschild Europe	23	2,2	-0,6
	Total	12314	0,0	-2,7
Educação	CCT Ensino condução automóvel (APEC)	520	0,8	-1,9
	Total	520	0,8	-1,9
Alojamento, Restauração e similares	CCT Restaurantes e similares	66487	2,3	-0,5
	AE - SITAVA Turismo, SA	20	3,2	0,4
	Total	66507	2,3	-0,5
Actividades administrativas e dos serviços de apoio	AE HPEM - Higiene Pública, EEM	280	2,1	-0,7
	Total	280	2,1	-0,7
Actividades de informação e comunicação	CCT Ind cinematograficas	1819	0,3	-2,4
	Total	1819	0,3	-2,4
Actividades de consultoria, científicas, técnicas e similares	CCT Ind de fotografia	1541	2,2	-0,6
	Total	1541	2,2	-0,6
Zona Branca	PCT Trabalhos administrativos	71872	0,9	-1,8
	Total	71872	0,9	-1,8
Total	306187	1,4	-1,3	

Fonte: DGERT-DERT